

Technická zpráva

paré č.:

PROARCH spol. s r.o.

Jeremenkova 88, 140 00 Praha 4
tel: 728 711 303, e-mail: frantisek.prajer@gmail.com

IČO: 44847181
DIČ: CZ44847181

šefprojektant objektu: ing. arch. F. Prajer

akce:

**OPRAVA VRAT A NAVAZUJÍCÍCH TECH. ZAŘÍZENÍ
V OBJ. RADNICE MČ PRAHA 5
Praha 5 - Smíchov, Štefánikova 236/13**

objednatel: Městská část Praha 5, Nám. 14. října 4/1381, Praha 5

stupeň PD: DZS

datum: 10. 2022

TECHNICKÁ ZPRÁVA

Předmětem navržené stavební úpravy je oprava vjezdových vrat a instalace navazujících technických zařízení v hlavní uliční fasádě historického objektu smíchovské radnice č.p. 236/13, který je kulturní památkou.

a) Účel objektu

Stávající objekt Štefánikova 236/13 je v majetku HM Praha, ve správě MČ Praha 5 a je využíván jako administrativní objekt pro provoz radnice městské části.

Objekt č.p. 236/13 je historickým objektem smíchovské radnice, je kulturní památkou, zapsanou pod katalogovým číslem 1000153236. Byl upraven v r. 1874 do neorenesanční podoby přestavbou objektu z 1. pol. 19. století podle návrhu Josefa Schulze. Budova je řešena jako dvoupatrová (čtyřpodlažní, včetně podkrovní). Fasáda je řešena symetricky, střední část s dvojosými okny je sdružena v rizalitu rámovaném bosáží, stejně jako postranní nároží. Přízemí je zdobeno výraznou bosáží. Okna 1. patra jsou umístěna v edikulách ukončených trojúhelníkovým tympanonem, okna 2. patra jsou ukončena rovnými nadokenními římsami. Nad průjezdem, umístěném ve středním rizalitu, je sdružené okno 1. patra a s obloukovým tympanonem, na kterém spočívají plastiky ženských postav, opírající se o znak města Smíchova. Uliční průčelí je ukončeno výraznou římsou, nad kterou je atika s balustrádou. Střední rizalit je završen věžicí se čtyřmi štíty do všech stran, ve kterých jsou umístěny hodiny. Věž je završena bání s lucernou. Střecha do uličního průčelí má tvar mansardy, ve které ve druhé okenní ose od kraje jsou vloženy zděné vikýře. Plastiky i návrh věže a jejího členění jsou od sochaře Antonína Poppa.

Objekt č.p. 246/15, původně třípodlažní pavlačový dům byl v r. 1977 přestavěn pro potřeby úřadu a připojen k sousednímu objektu radnice.

Oba objekty prošly v létě r. 2021 generální opravou uličních fasád podle projektu atelieru PROARCH, s.r.o. Jako samostatná akce má být na závěr generální opravy fasád provedena oprava vjezdových vrat objektu č.p. 13, neboť stávající vrata z r. 1997 materiálově, tvarově ani barevně neodpovídají obnovenému stavu historické fasády.

b) Zásady architektonického, funkčního, dispozičního a výtvarného řešení

Vzhledem k tomu, že objekt je kulturní památkou, je navrhovaná oprava vrat vedena snahou zachovat, resp. obnovit původní vzhled budovy.

Původní portál vrat byl při dřívějších úpravách s ohledem na současné požadavky provozu rozšířen na každou stranu cca o 15 cm. Tím byla narušena tektonika celého portálu. Profilovaná archivolta nenasedá na ostění, ale je přes ostění vysazena do prostoru otvoru vrat.

Fasáda - tvarování ostění

Při právě dokončované generální opravě fasád byla se zástupcem památkové péče dohodnuta tvarová úprava ostění i archivoly vjezdu. Původní nevhodná úprava, která deformovala celý tvar portálu, byla nahrazena vhodnější formou. Původní zešíkmené ostění bylo členěno svislými odskoky. Paty ostění byly doplněny pískovcovými nákolníky. Přejít ostění do archivoly byl proveden ve formě zjemňujících dvojitých náběhů.

Vrata

Stávající dvoukřídlová vrata byla vyrobena z měkkého dřeva. Tím docházelo k jejich snadnému poškození.

Přestože stávající vrata svým členěním neodpovídají tvaru otvoru vjezdu, oblouky kazet mají jiný tvar než archivolta a rovněž vodorovné členění kazet nekoresponduje s členěním fasády, bylo s ohledem na investiční náklady rozhodnuto, že budou zachována a pouze opravena.

Vrata budou vysazena, odvezena na dílnu a zde opravena. Především budou konstrukčně upravena pro osazení nových závěsů.

Závěsy vrat budou ložiskové, čepové. Horní závěsy budou rektifikovatelné, ukotvené pomocí závitových tyčí do chemických kotev ve zdivu. Spodní závěsy s kuželovými ložisky budou kotveny do zámečnického výrobku z ocelového profilu, zabetonovaného pod kamenný práh vrat (viz detail) Tím bude zajištěno pevné ukotvení spodních závěsů a jejich trvalá vzájemná distance.

Vlastní ukotvení do spodní části vrat bude provedeno pomocí zámečnických výrobků Z1, do kterých budou vevařena ložisková pouzdra a které zpevní spodní část vrat v místě závěsu. Viz výkres č. 04.

Následně bude z vrat odstraněn nesoudržný nátěr, vrata budou lokálně přetmelena, přebroušena a opatřena novým nátěrem.

Barevné řešení

Barva nových křídel vrat bude shodná s barevností hlavního vstupu do objektu radnice. Jedná se o dubové dveře opatřené hybridním lakem s hedvábným leskem – barvou NCS Index 1950, Farb- Nr.

S 6030-Y50R. Pro zajištění barevné shody bude provedeno vzorkování barev na stejném materiálu, ze kterého budou vrata vyrobena.

c) Současný stav

Objekty radnice prošly v létě r. 2021 generální opravou uličních fasád podle projektu atelieru PROARCH, s.r.o. Jako samostatná akce má být na závěr generální opravy fasád provedena oprava vjezdových vrat objektu č.p. 13, neboť stávající vrata z r 1997 materiálově, tvarově ani barevně neodpovídají obnovnému stavu historické fasády.

Při právě dokončované generální opravě fasád byla se zástupcem památkové péče dohodnuta tvarová úprava ostění i archivoly vjezdu. Původní nevhodná úprava, která deformovala celý tvar portálu, byla nahrazena vhodnější formou. Původní zešíkmené ostění bylo členěno svislými odskoky. Paty ostění byly doplněny pískovcovými nákolníky. Přejech ostění do archivoly byl proveden ve formě zjemňujících dvojíých náběhů.

Pod dohledem zástupce GP a památkové ochrany (OPP MHMP) byla v rámci generální opravy fasád výše popsáná úprava portálu vjezdu provedena.

d) Kapacita, užitková plocha, zastavěná plocha

Zastavěná plocha, obestavěný prostor, užitná plocha, počet funkčních jednotek a jejich velikosti se s ohledem na charakter stavebních úprav nemění – jedná se o udržovací práce bez vlivu na velikost a funkční využití objektu.

velikost vrat – š x v	2,85 x 3,75 m
plocha předlážděných dlažeb	
exteriér - silniční žulová dlažba	cca 4,0 m ²
interiér – zámková betonová dlažba cca	5,0 m ²

e) Technické a konstrukční řešení objektu, jeho zdůvodnění ve vazbě na užití objektu a jeho požadovaná životnost

Do konstrukčních prvků, zajišťujících stabilitu objektů, se nezasahuje. Oprava vjezdových vrat kromě funkce zabezpečení objektu a zajištění požadovaných funkčních vlastností pouze přispěje k dotvoření estetického výrazu objektu.

Všechny truhlářské konstrukce a navazující stavební prvky jsou navrženy a mohou být provedeny tak, aby po dobu předpokládané existence vyhověly požadovanému účelu a odolaly všem zatížením a vlivům, které se mohou běžně vyskytnout při provádění i užívání stavby a škodlivému působení prostředí, zejména atmosférickým a chemickým vlivům, korozi, záření a otřesům.

f) Tepelně technické vlastnosti stavebních konstrukcí a výplní otvorů

Beze změny – jedná se o udržovací práce stávajícího objektu.

g) Způsob založení objektu s ohledem na výsledky inženýrsko geologického a hydrogeologického průzkumu se stavebními úpravami nemění

h) Vliv objektu a jeho užívání na životní prostředí a řešení negativních účinků

Vzhledem k charakteru stavebních prací, budou mít navrhované stavební práce pouze minimální vliv na okolí. Nepředpokládá se, že realizace navrhovaných prací, ovlivní kvalitu současného životního prostředí. Plánované práce jsou v zásadě takového charakteru, které výrazně neovlivní vnější životní prostředí prachem, ani hlukem ze stavební činnosti. Při provádění veškerých stavebních prací musí být zajištěna bezpečnost osob, jak vyskytujících se v objektu, tak i pohybujících se v jeho blízkosti.

i) Dopravní řešení

Bilance parkovacích míst se stavebními úpravami nemění.

j) Dodržení obecných požadavků na výstavbu

Projekt je zpracován ve smyslu dodržení obecných požadavků na výstavbu.

k) Orientační termíny realizace stavby

Předpokládaná lhůta realizace navrhovaných je stanovena na 3-4 měsíce.

Zahájení prací 02/2023

Dokončení prací 04/2023

STAVEBNÍ PRÁCE

1. Bourání

Jedná se o následující bourací práce:

- demontáž ramen el. pohonu vrat
- vysazení stávajících křídel vrat a jejich odvoz na dílnu
- demontáž el. pohonů vratových křídel a souvisejících technických zařízení
- vytvoření nových nik pro nové pohony vrat
- vyjmutí ocelového prahu, vč. spodních čepů
- vybourání dlažeb v průjezdu a před vjezdem v potřebném rozsahu předláždění
- zasekání kabelových rozvodů a vytvoření drážek a chrániček pro novou el. instalaci

Vzhledem k tomu, že objekt je kulturní památkou, je navrhovaná oprava vrat vedena snahou zachovat, resp. obnovit původní vzhled budovy.

Původní portál vrat byl při dřívějších úpravách s ohledem na současné požadavky provozu rozšířen na každou stranu cca o 15 cm. Tím byla narušena tektonika celého portálu. Profilovaná archivolta nenasedá na ostění, ale je přes ostění vysazena do prostoru otvoru vrat. Viz foto.



Fasáda - tvarování ostění

Při právě dokončované generální opravě fasád byla se zástupcem památkové péče dohodnuta tvarová úprava ostění i archivoly vjezdu. Původní nevhodná úprava, která deformovala celý tvar portálu, byla nahrazena vhodnější formou. Původní zešíkmené ostění bylo členěno svislými odskoky. Paty ostění byly doplněny pískovcovými nákolníky. Přechod ostění do archivoly byl proveden ve formě zjemňujících dvojitých náběhů.



Vrata

Stávající dvoukřídlová vrata byla vyrobena z měkkého dřeva. Tím docházelo k jejich snadnému poškozování.

Přestože stávající vrata svým členěním neodpovídají tvaru otvoru vjezdu, oblouky kazet mají jiný tvar než archivolta a rovněž vodorovné členění kazet nekorresponduje s členěním fasády, bylo s ohledem na investiční náklady rozhodnuto, že budou zachována a pouze opravena.

Vrata budou vysazena, odvezena na dílnu a zde opravena. Především budou konstrukčně upravena pro osazení nových závěsů – horních rektifikovatelných a spodních s kuželovými ložisky. Následně bude z vrat odstraněn nesoudržný nátěr, vrata budou lokálně přetmelena, přebroušena a opatřena novým nátěrem.

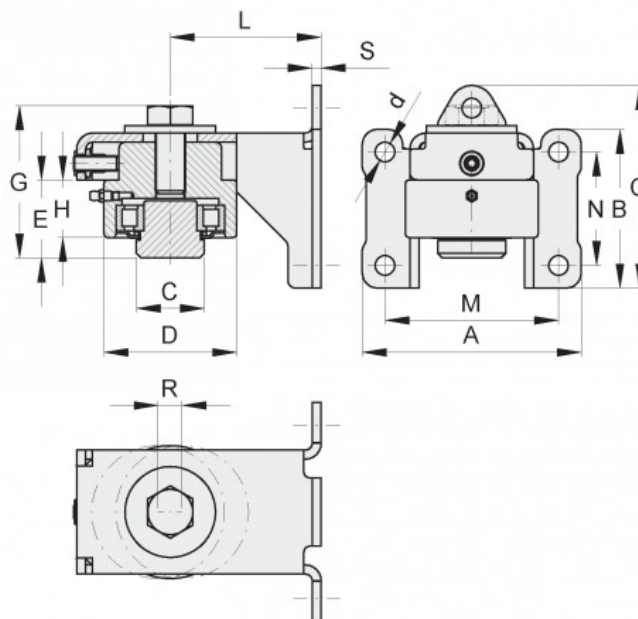
Kování

Závěsy vrat budou ložiskové, čepové (např. od firmy Janů a syn). Horní závěsy budou rektifikovatelné, ukotvené pomocí závitových tyčí do chemických kotev ve zdivu. Spodní závěsy budou kotveny do zámečnického výrobku z ocelového profilu UPE 140, zabetonovaného pod kamenný práh vrat (viz detail) Tím bude zajištěno pevné ukotvení spodních závěsů a jejich trvalá vzájemná distance.

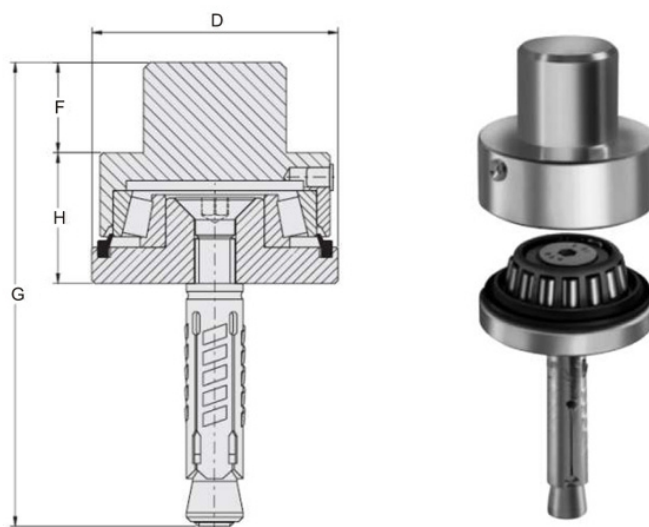
Vlastní ukotvení do spodní části vrat bude provedeno pomocí zámečnických výrobků Z1, do kterých budou vevařena ložisková pouzdra a které zpevní spodní část vrat v místě závěsu. Viz výkres č. 04.

Kliky včetně rozet budou nově odlity z mosazi. S ohledem na el. pohon bude kování nefunkční, pouze estetickým doplňkem vrat. Ze stejného důvodu nebudou vrata opatřena zámkem, ale případně pouze krycím štítkem, resp. rozetou. Tvarové řešení bude předloženo ke schválení architektem a zástupcem památkové péče.

Viz výkresová část.



horní rektifikovatelný závěs



spodní ložiskové pouzdro

Barevné řešení

Barva nových křídel vrat bude shodná s barevností hlavního vstupu do objektu radnice. Jedná se o dubové dveře opatřené hybridním lakem s hedvábným leskem – barvou NCS Index 1950, Farb- Nr. S 6030-Y50R. Pro zajištění barevné shody bude provedeno vzorkování barev na stejném materiálu, ze kterého budou vrata vyrobena. Toto je podmínkou uvedenou v závazném stanovisku OPP MHMP.

Dlažba

Při provádění stavební úpravy na vodovodní přípojce, vedené průjezdem došlo k následnému mírnému propadnutí silniční dlažby ve vjezdu a zejm. betonové zámkové dlažby v průjezdu. V propadlých místech se po dešti tvoří louže. Ve vyznačeném rozsahu budou dlažby (betonová i zámková) nově vyrovnány a předlážděny. Při opravě vrat bude vyjmut „práh“ z ocelového plechu. Nová ložisková pouzdra spodních čepů vrat budou ukotvena do zámečnického výrobku z ocelového profilu UPE 140 ,

který bude zabetonován do betonového prahu a viditelná část prahu bude nově vytvořena ze žulových bloků tl. cca 80 mm, uložených do betonového lože. Horní povrch žulových bloků bude pemrlován.

Související technická zařízení

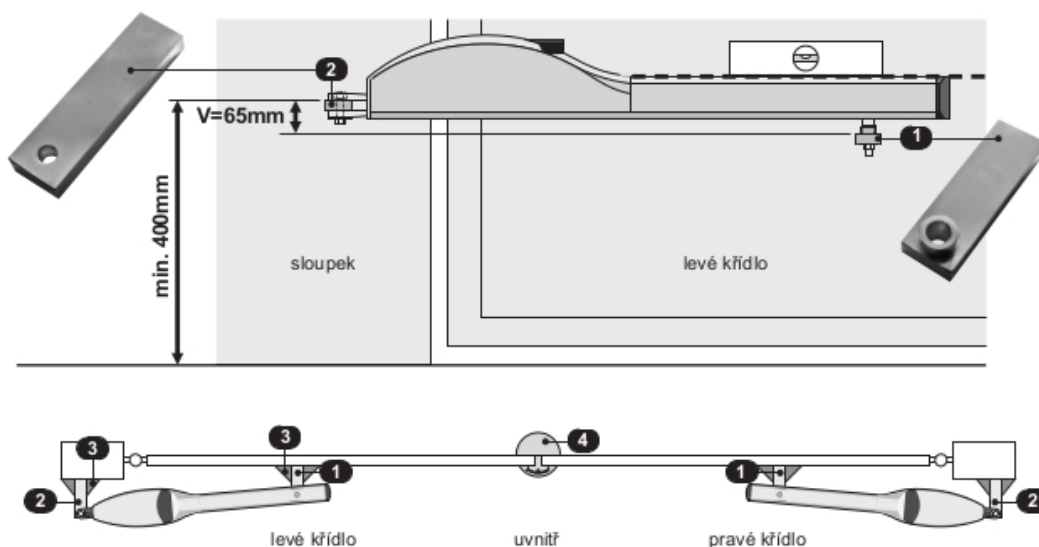
V souvislosti s opravou vrat budou vyměněny el. pohony, řídicí jednotka, infrazávory, případně další související zařízení. Vzhledem k novému rozměru pohonu může dojít k nutnosti upravit polohu pohonů. Stávající niky pro motory a ramena budou upraveny v potřebných rozměrech a výšce. Tomu budou případně přizpůsobeny i rozvody elektroinstalace.



současné provedení pohonu

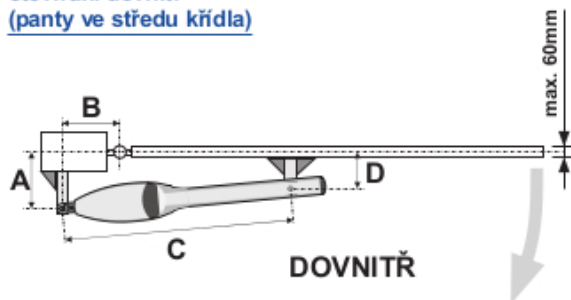
V ostění vrat budou na obou stranách doplněny vysílače bezpečnostních infrazávor.

Z bezpečnostních důvodů (zakopávání pěších) je žádoucí zrušit zemní doraz v zemi v ose průjezdu. Nově spodní zemní doraz nebude osazen a bude-li to nutné, bude jeho funkce nahrazena 2 vymezovači dorazů křídel umístěnými pod oběma pohony ve spodní části vrat.

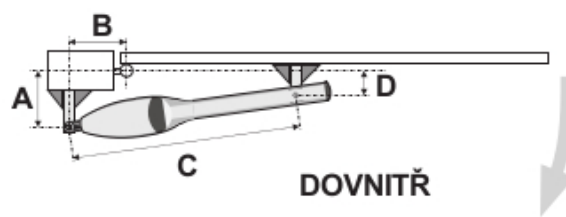


pohonná jednotka

otevírání dovnitř
(panty ve středu křídla)



otevírání dovnitř
(panty mimo střed křídla)



montážní rozměry SWING při otevírání DOVNITŘ	X3		X3 / LH		X4		X4 / LH		
popis	standard	standard	větší sloupky	větší úhel otevření	standard	větší úhel otevření	standard	větší sloupky	větší úhel otevření
A (mm)	145	190	180–250	160	145	115	190	180–250	160
B (mm)	145	190	160	200	145	145	190	160	200
C (mm)	860	990	990	990	860	860	990	990	990
D (mm)	110	130	130	130	110	100	130	130	130
max. úhel otevření	100°	110°	100°	120°	100°	110°	110°	100°	120°
max. šířka křídla	3m	3m	3m	3m	4m	3,5m	4,5m	4m	4m

kotvení pohonné jednotky

V dlažbě chodníku jsou instalovány dva LED bezpečnostní signalizační pásy, upozorňující chodce na vyjíždějící vozy. Přívodní kabely budou uloženy do průchodek pod dlažbou. Jedná se o kabel vedený při zemi podél pravého ostění a dále propojovací kabel mezi oběma pásy. Pozor na jeho poškození při předláždění vjezdu!

Závěrečná ustanovení

- Při provádění veškerých stavebních a montážních prací musí být respektovány bezpečnostní předpisy, zejména vyhláška č. 324/90 Sb. ve znění pozdějších předpisů.
- Technická zpráva, průvodní a souhrnná technická zpráva je nedílnou součástí projektu
- Podrobnosti viz výkresová část projektu
- Rozměry veškerých zabudovaných konstrukcí je nutné předem ověřit přímo na místě!
- **Barevnost truhlářských výrobků bude odsouhlasena na fyzickém vzorku shodné dřeviny zástupci investora, GP a zástupci památkové péče – viz závazné stanovisko OPP MHMP.**